

## 狗脊



### 鉴别特征:

1. 狗脊呈不规则的长块状, 长 10~30cm, 直径 2~10cm
2. 表面深棕色, 残留金黄色绒毛, 上面有数个红棕色的木质叶柄, 下面残存黑色细根
3. 药材质坚硬, 不易折断
4. 无臭, 味淡、微涩
5. 其生狗脊片呈不规则长条形或圆形, 长 5-20cm, 直径 2-10cm, 厚 1.5-5mm
6. 切面浅棕色, 较平滑, 近边缘 1-4mm 处有 1 条棕黄色隆起的木质部环纹或条纹, 边缘不整齐, 偶有金黄色绒毛残留
7. 质脆, 易折断, 有粉性
8. 熟狗脊片呈黑棕色, 质坚硬, 木质部环纹明显

## 绵马贯众



### 鉴别特征:

1. 绵马贯众呈长倒卵形，略弯曲，上端钝圆或截形，下端较尖。有的纵剖为两半，长7~20cm，直径4~8cm
2. 表面黄棕色至黑褐色，密被排列整齐的叶柄残基及鳞片，并有弯曲的须根
3. 叶柄残基呈扁圆形，长3~5cm，直径0.5~1cm
4. 表面有纵棱线，质硬而脆，断面略平坦，棕色，有黄白色维管束5~13个，环列
5. 每个叶柄残基的外侧常有3条须根，鳞片条状披针形，全缘，常脱落
6. 其根茎质坚硬，断面略平坦，深绿色至棕色，有黄白色维管束5~13个，环列。其外散有较多的叶迹维管束
7. 气特异，味初淡而微涩，后渐苦、辛

## 大黄



1. 大黃呈类圆柱形、圆锥形、卵圆形或不规则块片状，长 3~17cm，直径 3~10cm
2. 除尽外皮者黄棕色或红棕色。有的可见类白色网状纹理及星点（异形维管束）散在
3. 残留的外皮棕褐色，多具绳孔及粗皱纹
4. 质坚实，有的中心稍松软。断面淡红棕色或黄棕色，显颗粒性
5. 根茎髓部宽广，有星点环列或散在，根木部发达，具放射状纹理，形成层环明显，无星点
6. 气清香，味苦而微涩。嚼之粘牙，有砂粒感

### 何首乌



1. 何首乌呈团块状或不规则纺锤形，长 6~15cm，直径 4~12cm
2. 表面红棕色或红褐色。皱缩不平，有浅沟，并有横长皮孔样突起及细根痕

3. 其体重，质坚实，不易折断。切断面浅黄棕色或浅红棕色，显粉性
4. 皮部有 4~11 个类圆形异形维管束，形成云锦花纹，中央木质部较大，有的呈木心
5. 气微，味微苦而甘涩

### 牛膝



1. 牛膝呈细长圆柱形，挺直或稍弯曲，长 15~70cm 直径 0.4~1cm
2. 表面灰黄色或淡棕色。有微扭曲的细纵皱纹、排列稀疏的侧根痕和横长皮孔样突起
3. 质硬脆，易折断，受潮后变软。断面平坦，淡棕色，略呈角质样而油润
4. 中心维管束木质部较大，黄白色；其外周散有多数黄白色点状维管束，断续排列成 2~4 轮
5. 气微，味微甜而稍苦涩

### 商陆



1. 商陆为横切或纵切的不规则块片，厚薄不等
2. 外皮灰黄色或灰棕色
3. 横切片弯曲不平，边缘皱缩，直径2~8cm。切面浅黄棕色或黄白色，木部隆起，形成数个突起的同心性环轮，俗称“罗盘纹”
4. 纵切片弯曲或卷曲，长5~8cm，宽1~2cm。木部呈平行条状突起
5. 质硬，气微，味稍甜，久嚼麻舌

#### 威灵仙



1. 威灵仙其根茎呈柱状，长1.5~10cm，直径0.3~1.5cm
2. 表面淡棕黄色，顶端残留茎基。质较坚韧，断面纤维性

3. 下侧着生多数细根，其根呈细长圆柱形，稍弯曲，长7~15cm，直径0.1~0.3cm
4. 表面黑褐色，有细纵纹，有的皮部脱落，露出黄白色木部
5. 质硬脆，易折断，断面皮部较广，木部淡黄色，略呈方形，皮部与木部常有裂隙
6. 气微，味淡

### 黑顺片与白顺片



### 黑顺片



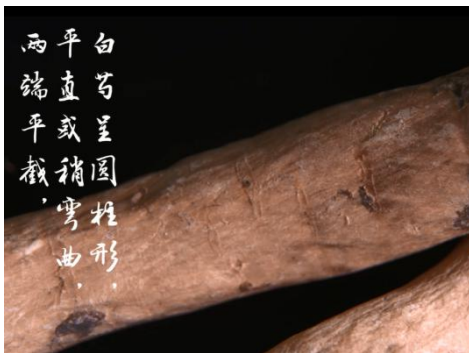
1. 黑顺片为纵切片，上宽下窄，长1.7~5cm，宽0.9~3cm，厚0.2~0.5cm
2. 外皮黑褐色，切面暗黄色，油润具光泽，半透明状，并有纵向导管束
3. 质硬而脆，断面角质样。气微，味淡

### 白附片



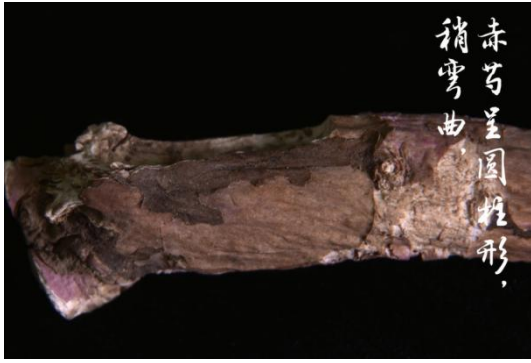
白附片无外皮，黄白色，半透明，厚约 0.3cm

### 白芍



1. 白芍呈圆柱形，平直或稍弯曲，两端平截，长 5~18cm, 直径 1~2.5cm
2. 其表面类白色或淡红棕色，光洁或有纵皱纹及细根痕，偶有残存的棕褐色外皮
3. 质坚实，不易折断，断面较平坦
4. 其饮片切面类白色或微带棕红色，形成层明显，可见稍隆起的筋脉纹呈放射状排列
5. 气微，味微苦、酸

### 赤芍



1. 赤芍呈圆柱形，稍弯曲，长 5~40cm，直径 0.5~3cm
2. 表面棕褐色，粗糙。有纵沟及皱纹，并有须根痕及横长的皮孔样突起，有的外皮易脱落
3. 质硬而脆，易折断，断面粉白色或粉红色，皮部窄，木部放射状纹理明显，有的有裂隙
4. 气微香，味微苦、酸涩

### 葛根



1. 葛根呈纵切的长方形厚片或小方块，长 5~35cm，厚 0.5~1cm
2. 外皮淡棕色，有纵皱纹，粗糙；切面黄白色，纹理不明显；质韧，纤维性强
3. 气微，味微甜

### 粉葛





1. 粉葛呈圆柱形、类纺锤形或半圆柱形，长 12~15cm，直径 4~8cm
2. 有的为纵切或斜切的厚片，大小不一

3. 表面黄白色或淡棕色，未去外皮的呈灰棕色。体重质硬，富粉性
4. 横切面，可见有纤维形成的浅棕色同心性环纹，纵切面可见由纤维形成的数条纵纹
5. 气微，味微甜

### 甘草



1. 甘草根呈圆柱形，长 25~100cm，直径 0.6~3.5cm
2. 外皮松紧不一，红棕色、暗棕色或灰褐色，有显著的纵皱纹、沟纹皮孔及稀疏的细根痕
3. 质坚实而重，断面略显纤维性，黄白色，有粉性，形成层环明显，射线放射状，至皮部偏弯，常有裂隙，显“菊花心”
4. 根茎表面有芽痕，横切面中央有髓
5. 气微，味甜而特殊

### 黄芪





1. 黄芪呈圆柱形，有的有分枝，上端较粗，长 30~90cm，直径 1~3.5cm
2. 表面淡棕黄色或淡棕褐色，有不整齐的纵皱纹或纵沟
3. 质硬而韧，不易折断。断面纤维性强，并显粉性，皮部黄白色，木部淡黄色，具放射状纹理及裂隙（菊花心）
4. 老根中心偶呈枯朽状，黑褐色或呈空洞
5. 气微，味微甜，嚼之微有豆腥味

远志



1. 远志呈圆柱形，略弯曲，长 3~15cm，直径 0.3~0.8cm
2. 表面灰黄色至灰棕色，有较密并深陷的横皱纹、纵皱纹及裂纹，老根的横皱纹较密，更深陷，略呈结节状
3. 质硬而脆，易折断，断面皮部棕黄色，木部黄白色，皮部易与木部剥离

4. 气微，味苦、微辛，嚼之有刺喉感

人参



1. 人参主根呈纺锤形或圆柱形，长 3~15cm，直径 1~2cm
2. 表面灰黄色，上部或全体有疏浅断续的粗横纹及明显纵皱纹，下部有支根 2~3 条，并着生多数细长的须根，须根上常有不明显的细小疣状突出
3. 根茎（芦头）长 1~4cm，直径 0.3~1.5cm，多拘挛而弯曲。具不定根（苕）和稀疏的凹窝状茎痕（芦碗）
4. 质较硬，断面淡黄白色，显粉性，形成层环纹棕黄色，皮部有黄棕色的点状树脂道及放射状裂隙
5. 香气特异，味微苦、甘

### 红参



1. 红参主根呈纺锤形、圆柱形或扁方柱形，长 3~10cm，直径 1~2cm

2. 表面半透明，红棕色，偶有不透明的暗黄褐色斑块，具有纵沟、皱纹及细根痕
3. 上部有时具断续的不明显环纹，下部有 2~3 条扭曲交叉的支根，并带弯曲的须根或仅具须根残迹
4. 根茎长 1~2cm，上有数个凹窝状茎痕，有的带有 1~2 条完整或折断的不定根
5. 质硬而脆，断面平坦，角质样
6. 气微香而特异，味甘、微苦

### 西洋参





1. 西洋参呈纺锤形、圆柱形或圆锥形，长3~12cm，直径0.8~2cm
2. 表面浅黄褐色或黄白色，可见横向环纹及线形皮孔状突起，并有细密浅纵皱纹及须根痕
3. 主根中下部有一至数条侧根，多已折断
4. 有的上端有根茎，环节明显，茎痕圆形或半圆形，具不定根或已折断
5. 体重，质坚实，不易折断，断面平坦，浅黄白色，略显粉性，皮部可见黄棕色点状树脂道，形成层环纹棕黄色，木部略呈放射状纹理
6. 气微而特异，味微苦、甘



## 三七



### 主根

1. 三七**主根**呈类圆锥形或圆柱形，长1~6cm，直径1~4cm
2. 表面灰褐色或灰黄色，有断续的纵皱纹和支根痕。**顶端有茎痕，周围有瘤状突起**
3. 体重，质坚实。断面灰绿色、黄绿色或灰白色
4. **木部微呈放射状排列**

5. 气微，味苦回甜

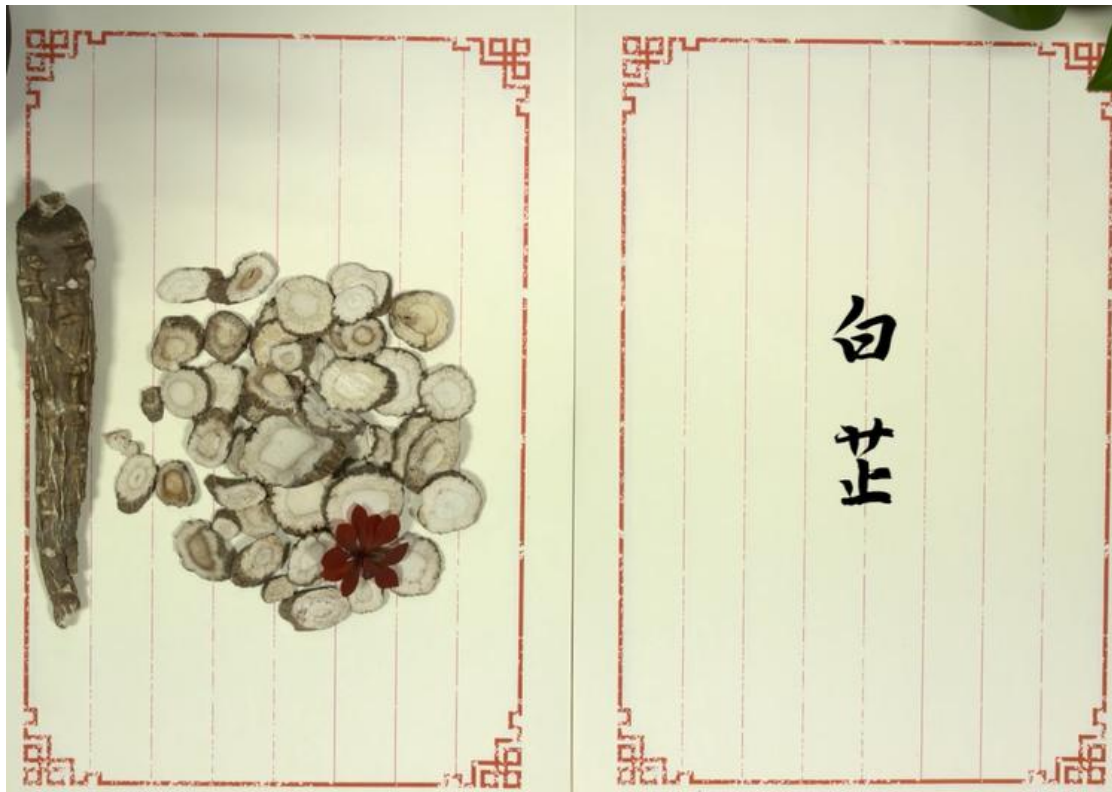
### 筋条

筋条呈圆柱形或圆锥形，长2~6cm，上端直径约0.8cm，下端直径约0.3cm

### 剪口

剪口呈不规则的皱缩块状或条状，表面有数个明显的茎痕及环纹，断面中心灰绿色或白色，边缘深绿色或灰色

白芷





1. 白芷呈长圆锥形，头粗尾细，长 10~25cm，直径 1.5~2.5cm
2. 根头部钝四棱形或近圆形，表面灰黄色至黄棕色，有**多数纵皱纹**
3. **皮孔样横向突起散生，习称“疙瘩丁”**，有的排列成四纵行
4. 顶端有凹陷的茎痕，具同心性环状纹理。有支根痕
5. 质坚实，断面白色或灰白色，显粉性，**皮部散有**多数棕色油点**，形成层环棕色，近方形或近圆形**
6. 气芳香，味辛、微苦

### 当归





1. 当归略呈圆柱形，下部有支根 3~5 条或更多，长 15~25cm
2. 表面浅棕色至棕褐色，具纵皱纹及横长皮孔样突起
3. 根头（归头）直径 1.5~4cm，具环纹，上端圆钝，或具数个明显突出的根茎痕，有紫色或黄绿色的茎及叶鞘的残基
4. 主根（归身）表面凹凸不平
5. 支根（归尾）直径 0.3~1cm，上粗下细，多扭曲，有少数须根痕
6. 质柔韧，断面黄白色或淡黄棕色，皮部厚，有裂隙及多数棕色点状分泌腔，木部色较淡，形成层环黄棕色

7. 有浓郁的香气，味甘、辛、微苦
8. 需注意柴性大、干枯无油或断面呈绿褐色者不可供药用

### 羌活



1. 为圆柱状略弯曲的根茎，长4~13cm，直径0.6~2.5cm
2. 顶端具茎痕，表面棕褐色至黑褐色，外皮脱落处呈黄色
3. 节间缩短，呈紧密隆起的环状，形似蚕，习称“蚕羌”
4. 节间延长，形如竹节状，习称“竹节羌”，节上有多数点状或瘤状突起的根痕及棕色破碎鳞片

5. 体轻，质脆，易折断，断面不平整，有少数裂隙，皮部黄棕色至暗棕色，油润，有棕色油点，木部黄白色，射线明显，髓部黄色至黄棕色

6. 气香，味微苦而辛

### 前胡



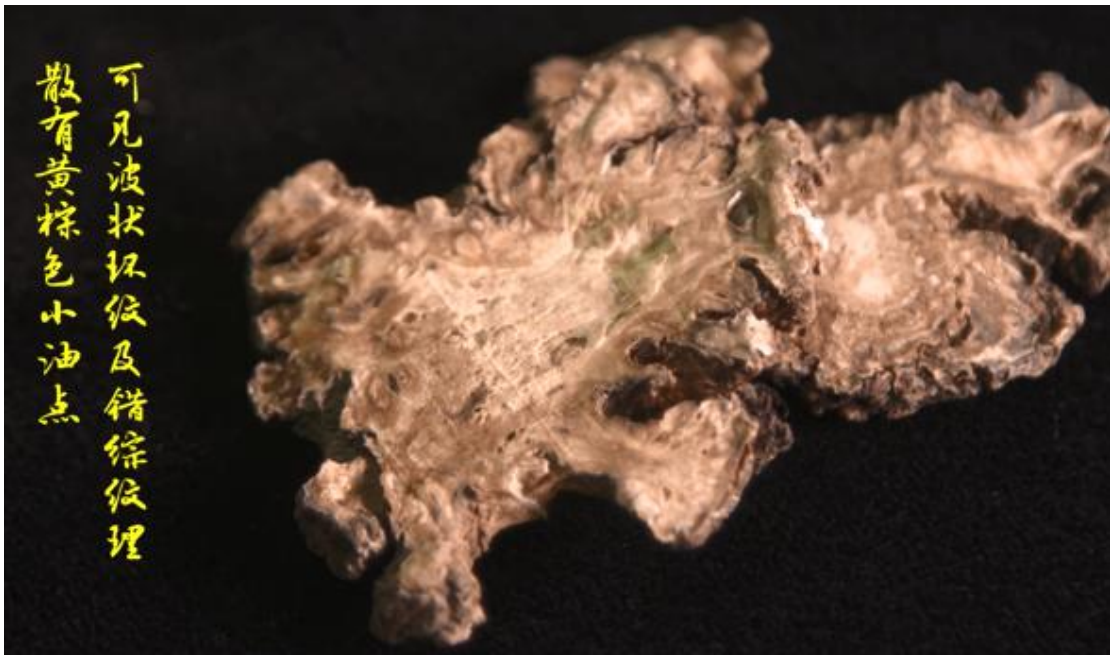
1. 前胡呈不规则圆锥形、圆柱形或纺锤形，稍扭曲，下部常有分枝，但支根多除去，长3~15cm，直径1~2cm

2. 外表黑褐色至灰黄色，根头部中央多有茎痕及纤维状叶鞘残基，上部有密集细环纹，下部有纵沟、纵纹及横向皮孔

3. 质较柔软，干者质硬，可折断，断面不整齐，淡黄白色，可见一棕色形成层环及放射状纹理，皮部散有少数棕黄色小油点，木质部黄棕色

4. 气芳香，味微苦、辛

### 川芎



1. 川芎呈不规则结节状拳形团块，直径 2~7cm
2. 表面黄褐色，粗糙皱缩，有**多数平行隆起的轮节**，顶端有凹陷的类圆形茎痕，下侧及轮节上有多数小瘤状根痕
3. 质坚实，不易折断，断面黄白色或灰黄色，**可见波状环纹及错综纹理**，**散有黄棕色小油点**
4. 气浓香，味苦、辛，稍有麻舌感，后微甜

## 藁本



1. 藁本根茎呈不规则结节状圆柱形，稍扭曲，有分枝，长3~10cm，直径1~2cm
2. 表面棕褐色或暗棕色，粗糙，有纵皱纹，上侧残留数个凹陷的圆形茎基，下侧有多数点状突起的根痕及残根
3. 体轻，质较硬，易折断，断面黄色或黄白色，纤维状
4. 气浓香，味辛、苦、微麻

## 防风





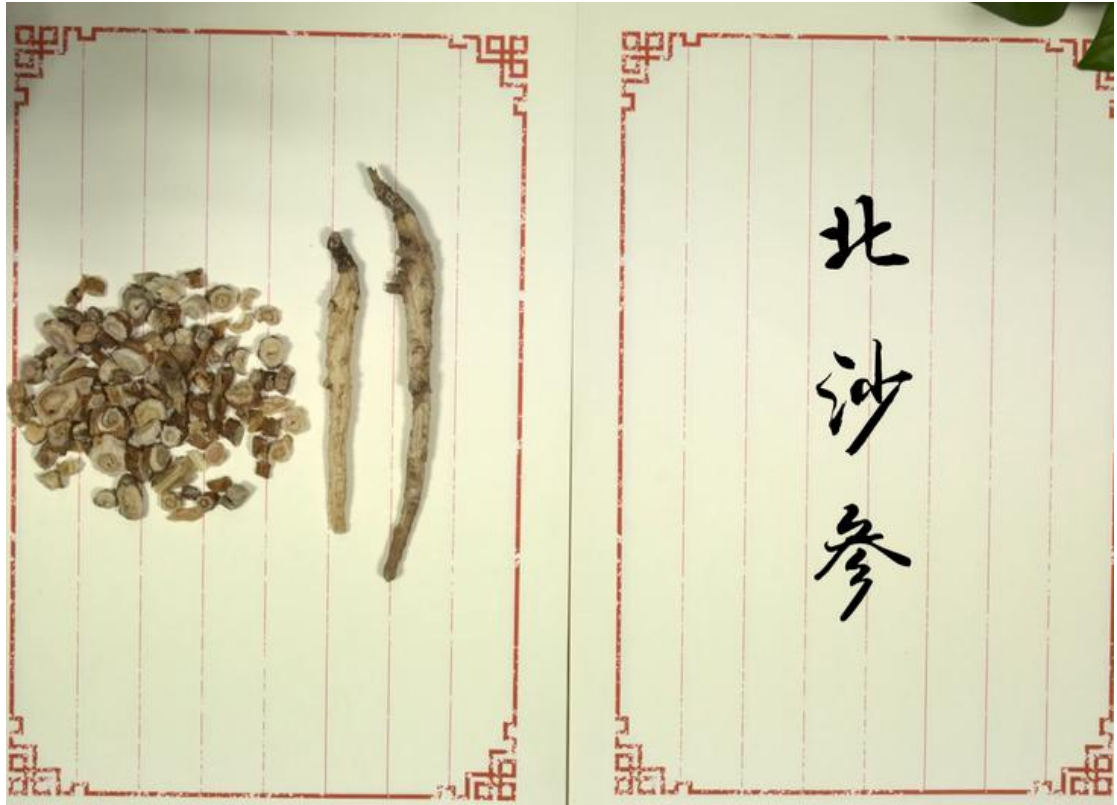
1. 防風呈長圓錐形或長圓柱形，下部漸細，有的略彎曲，長 15~30cm，直徑 0.5~2cm
2. 根頭部有明顯密集的環紋，習稱“蚯蚓頭”，環紋上有的有棕褐色毛狀殘存葉基
3. 表面灰棕色或棕褐色，粗糙，有縱皺紋、多數橫長皮孔及點狀突起的細根痕
4. 體輕、質松，易折斷，斷面不平坦，皮部棕黃色至棕色，有裂隙，稱“菊花心”，散生黃棕色油點，木質部淺黃色
5. 氣特異，味微甘

### 北柴胡



1. 北柴胡呈圆柱形或长圆锥形，长 6~15cm，直径 0.3~0.8cm
2. 根头膨大，顶端有 3~15 个残留的茎基或短纤维状的叶基，下部分枝
3. 表面黑褐色或浅棕色，具纵皱纹，支根痕及皮孔
4. 质硬而韧，不易折断，断面呈片状纤维性，皮部浅棕色，木部黄白色
5. 气微香，味微苦

### 北沙参





1. 北沙参呈细长圆柱形，偶有分枝，长 15~45cm，直径 0.4~1.2cm
2. 表面淡黄白色，略粗糙，偶有残存外皮
3. 不去外皮的表面黄棕色，全体有细纵皱纹及纵沟，并有棕黄色点状细根痕
4. 顶端常留有黄棕色根茎残基
5. 上端稍细，中部略粗，下部渐细
6. 质脆，易折断，断面皮部浅黄白色，木部黄色
7. 气特异，味微甘

南沙参



1. 南沙参呈圆锥形或圆柱形，略弯曲，长7~27cm，直径0.8~3cm
2. 表面黄白色或淡棕黄色，凹陷处常有残留粗皮，上部多有深陷横纹，呈断续的环纹，下部有纵纹及纵沟
3. 顶端具1或2个根茎
4. 体轻，质松泡，易折断，断面不平坦，黄白色，多裂隙
5. 其饮片为圆形或类圆形厚片

6. 切面黄白色或类白色，有少数不规则裂隙，呈花纹状

7. 气微，味微甘

### 丹参





1. 丹参根茎短粗，顶端有时残留茎基，根数条，长圆柱形，略弯曲，有的分枝并具须状细根，长10~20cm，直径0.3~1cm
2. 表面棕红色或暗棕红色，粗糙，具纵皱纹
3. 老根外皮疏松，多显紫棕色，常呈鳞片状剥落
4. 质硬而脆，断面疏松，有裂隙或略平整而致密，皮部棕红色，木部灰黄色或紫褐色，导管束黄白色，呈放射状排列
5. 气微，味微苦涩

黄芩



1. 黄芩野生品，呈圆锥形，扭曲，长 8~25cm，直径 1~3cm
2. 表面棕黄色或深黄色，有稀疏的疣状细根痕，上部较粗糙，有扭曲的纵皱或不规则的网纹，下部有顺纹和细皱纹
3. 质硬而脆，易折断，断面黄色，中心红棕色
4. 老根中心呈枯朽状或中空，暗棕色或棕黑色
5. 气微，味苦